

PROJEKT BUDOWLANY

INWESTOR		PIOTRKOWSKA SPÓŁDZIELNIA MIESZKANIOWA UL. BELZACKA 66, 97-300 PIOTRKÓW TRYBUNALSKI			
NAZWA ZAMIERZENIA BUDOWLANEGO		REMONT SCHODÓW WEJŚCIOWYCH DO BUDYNKU USYTUOWANEGO PRZY UL. BELZACKA 66 W PIOTRKOWIE TRYBUNALSKIM			
ADRES OBIEKTU BUDOWLANEGO		DZ. NR EW. 32/71, 32/39, OBRĘB 0028, M. PIOTRKOWA TRYBUNALSKIEGO, 97-300 PIOTRKÓW TRYBUNALSKI			
OŚWIADCZENIE PROJEKTANTA:		Stosownie do przepisu art. 34 ust. 3d, pkt. 3 ustawy z dnia 7 lipca 1994r. – Prawo budowlane (Dz. U. z 2025 r. poz. 418 z późn. zm.) oświadczam, że projekt niniejszy sporządzony został zgodnie z obowiązującymi przepisami oraz zasadami wiedzy technicznej			
ZESPÓŁ AUTORSKI	IMIĘ I NAZWISKO	SPECJALNOŚĆ I NUMER UPRAWNIEN BUDOWLANYCH	ZAKRES OPRACOWANIA	DATA OPRACOWANIA	PODPIS
Opracował	inż. Szymon Leszto	do projektowania w ograniczonym zakresie w specjalności konstrukcyjno – budowlanej nr LOD/4533/PWOKb/21	Branża budowlana	Lipiec 2025 r.	
Opracował	mgr inż. arch. Małgorzata Załóg	do projektowania w ograniczeniu w specjalności architektonicznej nr GP.IV.7342/176/93	Branża budowlana	Lipiec 2025 r.	

EGZEMPLARZ: 1 / 2 / 3 / 4

SPIS ZAWARTOŚCI OPRACOWANIA

I. CZĘŚĆ OPISOWA (STR. 3-7)

II. CZĘŚĆ RYSUNKOWA (STR. 8-16)

III. CZĘŚĆ RYSUNKOWA (STR. 17-20)

- 1) LOKALIZACJA
- 2) SCHODY ZEWNĘTRZNE - STAN ISTNIEJĄCY
- 3) SCHODY ZEWNĘTRZNE - STAN PROJEKTOWANY

IV. SPIS ZAŁĄCZNIKÓW (STR. 21-30)

- 1) Informacja BIOZ
- 2) Kserokopia uprawnień
- 3) Kserokopia zaświadczenia o przynależności do izby inżynierów

I. CZĘŚĆ OPISOWA

1. PODSTAWA OPRACOWANIA

Niniejsze opracowanie sporządzone zostało na zlecenie Inwestora.

Podstawą stanowiącą wykonanie niniejszego opracowania były następujące materiały:

- zlecenie i uzgodnienia z Inwestorem;
- mapa sytuacyjno – wysokościowa;
- inwentaryzacja, wizja lokalna w terenie;
- rozporządzenia, normy, literatura techniczna.

2. PRZEDMIOT I CEL OPRACOWANIA

Przedmiotem opracowania jest remont schodów wejściowych do części handlowo – usługowej, północnej części budynku Piotrkowskiej Spółdzielni Mieszkaniowej, na terenie nieruchomości o nr ewid. 32/71,32/39, obręb 0028, m. Piotrkowa Trybunalskiego, ul. Belzacka 66, 97-300 Piotrków Trybunalski.

Celem opracowania jest ocena stanu technicznego schodów zewnętrznych, sposobu ich remontu.

3. OPIS ISTNIEJĄCEGO STANU TECHNICZNEGO SCHODÓW O KONSTRUKCJI STALOWEJ

Schody o konstrukcji stalowej, dwubiegowe zwykłe, ze spocznikiem. Główną konstrukcją schodów jest belka nośna – usytuowana pod biegiem osiowo, składająca się z dwóch ceowników stalowych gorącowalcowany typu U160 (160×65×7,5 mm), ze stali konstrukcyjnej. Rodzaj połączenia ceowników to połączenie doczołowe pełnoprzepływowe (spoiny czołowe obustronne). Konstrukcja nośna schodów wsparta na słupach nośnych również z dwóch ceowników stalowych typu gorącowalcowany typu U160 (160×65×7,5 mm), ze stali konstrukcyjnej, połączonych poprzez spawanie doczołowe.

Schody składają się z dwóch biegów schodowych w ilości 16 i 14 stopni, spocznika pośredniego, wspartych na słupach i ramie stalowej, które są posadowione na stopach żelbetowych.

Schody wyposażone są w balustradę metalową o różnej wysokości 95cm, 118 cm, które są przyspawane do ramy biegów schodowych i spocznika. Wypełnieniem balustrady są płaskowniki 20x8 mm.

Bieg schodów i spocznika wykonany jako betonowy, o grubości od 8-12 cm.

Konstrukcja wsporcza schodów wspiera się na stopach żelbetowych, a konstrukcja wsporcza górnego wspornika wspiera się na belce stalowej tarasu górnego.

Płyty wspornikowe biegów, spocznika wykonane z ramy stalowej z kątowników i płaskowników.

4. OPIS ELEMENTÓW KONSTRUKCYJNYCH I WYKOŃCZENIOWYCH WRAZ Z OCENĄ ICH STANU TECHNICZNEGO.

Ocena stanu technicznego dokonana na podstawie badań organoleptycznych przeprowadzonych podczas wizji lokalnej w terenie. Procentowe zużycie techniczne określone na podstawie Skryptu "Zasady ustalania zużycia technicznego budynków" Warszawskiego Centrum Postępu Techniczno - Organizacyjnego Budownictwa. Materiały znajdujące się w wyżej wymienionym opracowaniu zebrał i opracował inż. Szymon Leszto, zatwierdziła mgr inż. arch. Małgorzata Załóg.

Kryterium ogólne oceny i klasyfikacji technicznej stanu elementów budynku:

Lp.	Klasyfikacja stanu technicznego elementu	Procentowe zużycie elementu	Kryterium oceny
1	2	3	4
1.	Dobry	0 – 15	Element budynku (lub rodzaj konstrukcji, wykończenia, wyposażenia) – jest dobrze utrzymany, konserwowany, nie wykazuje zużycia i uszkodzeń. Cechy i właściwości wbudowanych materiałów odpowiadają wymogom normy.
2.	Zadowalający	16 – 30	Element budynku utrzymany jest należycie. Celowy jest remont bieżący polegający na drobnych naprawach, uzupełnieniach, konserwacji, impregnacji.
3.	Średni	31 – 50	W elementach budynku występują niewielkie uszkodzenia i ubytki nie zagrażające bezpieczeństwu publicznemu. Celowy jest częściowy remont kapitalny.
4.	zły	51 – 70	W elementach budynku występują znaczne uszkodzenia, ubytki. Cechy i właściwości wbudowanych materiałów mają obniżoną klasę. Wymagany kompleksowy remont kapitalny względnie wymiana.

Wzorce zaprezentowane powyżej ustalono zgodnie z przykładami kontroli stanu technicznego zawartymi w opracowaniu: „Zasady ustalania zużycia technicznego budynków”.

FUNDAMENTY

- Pod schody zastosowane są stopy fundamentowe – żelbetowe z posadowieniem bezpośrednim. Poziom posadowienia stop fundamentowych poniżej poziomu przemarzania gruntu na głębokości ok. 1,0 m poniżej poziomu terenu. Brak widocznych odkształceń słupów nośnych schodów, co uważa się wystarczająco do dalszego użytkowania.

Stan techniczny stop fundamentowych oceniony został jako dobry, bez wskazania stopnia zużycia.

Nie dokonano odkrywki stop z uwagi na brak możliwości ponownego odtworzenia utwardzenia terenu

Po dokonaniu przez Zamawiającego zlecenia remontu schodów stalowych, Wykonawca będzie musiał wzmocnić jedynie połączenie słup – stopa żelbetowa poprzez wstawienie blach usztywniających – wg rysunków. Ponadto należało będzie zabezpieczyć konstrukcje słupów środkami, które pozwolą na zabezpieczenie słupów w kontakcie z gruntem, np. masy dwuskładnikowe, tworzące jednolitą, gumową strukturę.

BELKI NOŚNE STOPNI I SPOCZNIKA

- Belki składają się z dwóch ceowników stalowych typu gorącowalcowany typu U160 (160×65×7,5 mm), ze stali konstrukcyjnej, połączonych poprzez spawanie doczołowe. Pod spocznikiem występuje pojedyncza belka usztywniająca.

Stan techniczny belek nośnych oceniono został jako zadowalający. Belki są skorodowane. Lecz nadające się do dalszego ich pozostawienia, poza jedyną belką poziomą – stan techniczny średni, pomiędzy spocznikami, którą należy wymienić na nową (wg rysunku).

Zużycie techniczne ocenione na 10-18%. Dla pojedynczej belki zużycie techniczne oceniono na 30-40%.

STOPNIE SCHODÓW, WYPEŁNIENIE SPOCZNIKA – BETONOWE, ELEMENTY NOŚNE STOPNI

- Stopnie schodów i spocznika ze zbrojonego betonu. Schody dwubiegowe, korozja stalowych elementów i betonu. Niektóre elementy betonowe podlegają degradacji, wg zdjęć.

Stan techniczny schodów oceniono jako średni.

Zużycie techniczne oceniono na 30-35%

BARIERKI SCHODOWE

- Barierki stalowe, wykonane z płaskowników 20x8mm, pochwyty z płaskownika 40x5mm. Elementy skorodowane w niewielkim zakresie. Barierki spawane do konstrukcji stopni i spocznika. Wysokość barierki 95 cm, 118cm, zmienna. Należy dokonać korekty wysokości barierki poprzez dokonanie wzmocnienia dolnego barierki, dokładając dołem płaskownik 40x5mm, i dodatkowo łącząc go z każdym stopniem w formie płaskownika 20x8mm

Stan techniczny barierki oceniono jako zadowalający

Zużycie techniczne oceniono na 15-18%. Barierki schodowe należy oczyścić, uzupełnić, zabezpieczyć i ponownie zamontować do konstrukcji biegów i spocznika.

POWŁOKI MALARSKIE

Powłoki malarskie elementów stalowych należy odnowić. Po uzupełnieniu elementów, oczyszczeniu należy dokonać naniesienia nowych warstw podkładowych oraz warstw wierzchnich.

Stan techniczny powłok malarskich oceniono jako zły.

Zużycie techniczne oceniono na 55%.

WNIOSKI I ZALECENIA

W oparciu o powyższy opis stanu istniejącego oraz ocenę podstawowych elementów konstrukcyjnych i wykończeniowych schodów, można stwierdzić:

1. Elementy konstrukcyjne – fundamenty, elementy nośne stalowe – w stanie technicznym dobrym.
2. Elementy biegów schodowych i spocznika, posadzka betonowa, ramki nośne tych elementów – w stanie technicznym złym – zaleca się ich usunięcie i zastosowanie nowych elementów, np. bloków granitowych o grubości 8-10 cm, np. granit płomieniowany szary (antypoślizgowy, zewnętrzny), mocowany od spodu poprzez kołki rozporowe i kleje techniczne, uszczelnienie bloków pomiędzy ramkami stalowymi w formie silikonów dekarских, zapobiegających przedostaniu się wody pod stopnie.
3. Elementy wykończeniowe w stanie technicznym złym – zaleca się usunięcie starych i wykonanie nowych powłok malarskich, tj.:
 - Skorodowane elementy oczyścić do stopnia czystości S.A. 2½ wg normy DIN 55928, malowanie poprzez nanoszenie farb system epoksydowo-poliuretanowy (podkład + 2 warstwy nawierzchniowe) zapewnia ochronę C3–C4 (umiarkowana do wysokiej korozji).
 - grubość powłoki min. 160 µm - sprawdzana miernikiem.
 - każda warstwa musi być sucha przed nałożeniem kolejnej.

5. ZAŁOŻENIA PRZYJĘTE DO REOMONTU

- wygrodzenie terenu prac;
- montaż tymczasowych schodów wejściowych na górny taras wraz z wycięciem kraty w miejscu ich montażu (schody tymczasowe, rozkładane);

- prace rozbiórkowe istniejącego utwardzenia w rejonie słupów;
- demontaż barierek stalowych;
- demontaż biegów schodowych, stopni i podestu pośredniego w formie skucia betonu oraz wycięcia ramek nośnych;
- wzmocnienie konstrukcji słupów przy podstawie ze stopami i na górnym biegu, montaż blach stopni w formie spawania pachwinowego do konstrukcji;
- montaż nowych ramek stalowych schodów, spocznika, wymiana pojedynczych elementów;
- ponowny montaż barierek w formie spawania do konstrukcji biegów, spocznika;
- czyszczenie konstrukcji do stopnia czystości S.A. 2 ½, wg normy;
- malowanie elementów, zabezpieczenie ich do wymaganej ochrony C3-C4 (podkład, 2x warstwa nawierzchniowa);
- montaż stopni, podestu spocznika z elementów granitowych w formie kotew chemicznych od spodu bloku, szpilkami ze stali szlachetnej do poziomej blachy wraz z zastosowaniem klejów;
- wykonanie uszczelnień silikonem dekarским w rejonie ramka stalowa – blok granitowy;
- montaż, naciągnięcie otuliny poręczy schodowej.
- odtworzenie kostki w rejonie czterech słupów wraz z warstwami pod kostką;
- demontaż tymczasowych schodów wraz z zaspawaniem kraty górnego spocznika;
- demontaż tymczasowego wygrozdzenia, oddanie terenu zamawiającemu.

6. WARUNKI POSADOWIENIA

Prace remontowe zaklasyfikowano do I kategorii geotechnicznej, z uwagi na proste warunki gruntowe.

6. KOLIZJE

Rozwiązania projektowe nie przewidują występowania kolizji z istniejącym uzbrojeniem terenu. Za ewentualne uszkodzenie mienia prywatnego w czasie prowadzenia robót koszty ponosi Wykonawca. W rejonie schodów przebiega kanalizacja deszczowa i sanitarna.

7. BEZPIECZEŃSTWO I HIGIENA PRACY

Ze względu na realizację inwestycji należy zwrócić uwagę na to, aby:

- pracownicy w czasie przebywania na budowie powinni być ubrani w kamizelki ostrzegawcze,
- zabezpieczenie i oznakowanie robót należy utrzymać przez cały okres budowy.

Podstawowym wymaganiem jest zapewnienie na czas prowadzenia budowy alternatywnych połączeń komunikacyjnych oraz minimalizacja ograniczeń i utrudnień dla indywidualnego ruchu lokalnego, ruchu tranzytowego, komunikacji zbiorowej i ruchu pieszego. Tam, gdzie to możliwe i nie zagraża bezpieczeństwu, należy dążyć do udostępnienia dla ruchu zawężonego przekroju jezdni z zachowaniem wymaganej skrajni.

8. UWAGI OGÓLNE

- Dopuszcza się stosowanie zamiennych materiałów, elementów i systemów budowlanych pod rygorem zachowania standardów estetycznych i funkcjonalnych oraz parametrów i wymagań technicznych zawartych w dokumentacji projektowej;
- Zastosowanie zamiennych materiałów, elementów i systemów budowlanych należy przed wbudowaniem uzgodnić z Projektantem i Inwestorem oraz Konserwatorem Zabytków w Łodzi pod rygorem zachowania pisemnej formy uzgodnień;
- Wykonawca będzie przestrzegać przepisów ochrony przeciwpożarowej, utrzymywać sprawny sprzęt przeciwpożarowy, wymagany przepisami. Materiały łatwopalne będą składowane w sposób zgodny z odpowiednimi przepisami i zabezpieczone przed dostępem osób trzecich;
- Wykonawca będzie odpowiedzialny za wszelkie starty spowodowane pożarem wywołanym jako rezultat realizacji robót albo personel Wykonawcy;
- Wykonawca ma obowiązek znać i stosować w czasie prowadzenia robót wszelkie przepisy dotyczące ochrony środowiska naturalnego;

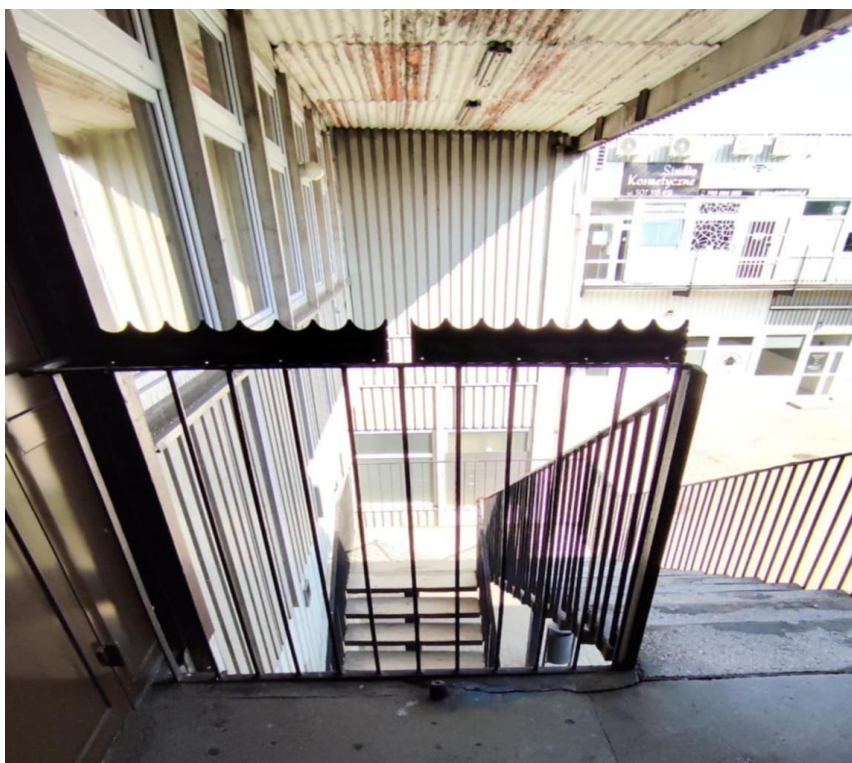
- W okresie trwania remontu do Wykonawcy należy:
 - utrzymanie terenu remontu;
 - podejmowanie wszelkich uzasadnionych kroków mających na celu stosowanie się do przepisów i norm dotyczących ochrony środowiska na terenie i wokół terenu budowy oraz unikanie uszkodzeń i uciążliwości dla osób trzecich.
- Podczas realizacji robót Wykonawca będzie przestrzegać przepisów dotyczących bezpieczeństwa i higieny pracy. W szczególności Wykonawca ma obowiązek zadbać, aby personel nie wykonywał pracy w warunkach niebezpiecznych, szkodliwych dla zdrowia oraz nie spełniających odpowiednich wymagań sanitarnych.

ZESPÓŁ AUTORSKI	IMIĘ I NAZWISKO	SPECJALNOŚĆ I NUMER UPRAWNIENÍ BUDOWLANYCH	ZAKRES OPRACOWANIA	DATA OPRACOWANIA	PODPIS
Opracował	inż. Szymon Leszto	do projektowania w ograniczonym zakresie w specjalności konstrukcyjno – budowlanej nr LOD/4533/PWOKb/21	Branża budowlana	Lipiec 2025 r.	
Opracował	mgr inż. arch. Małgorzata Załóg	do projektowania w ograniczeniu w specjalności architektonicznej nr GP.IV.7342/176/93	Branża budowlana	Lipiec 2025 r.	

II) CZĘŚĆ FOTOGRAFICZNA - ZDJĘCIA UKAZUJACE SCHODY



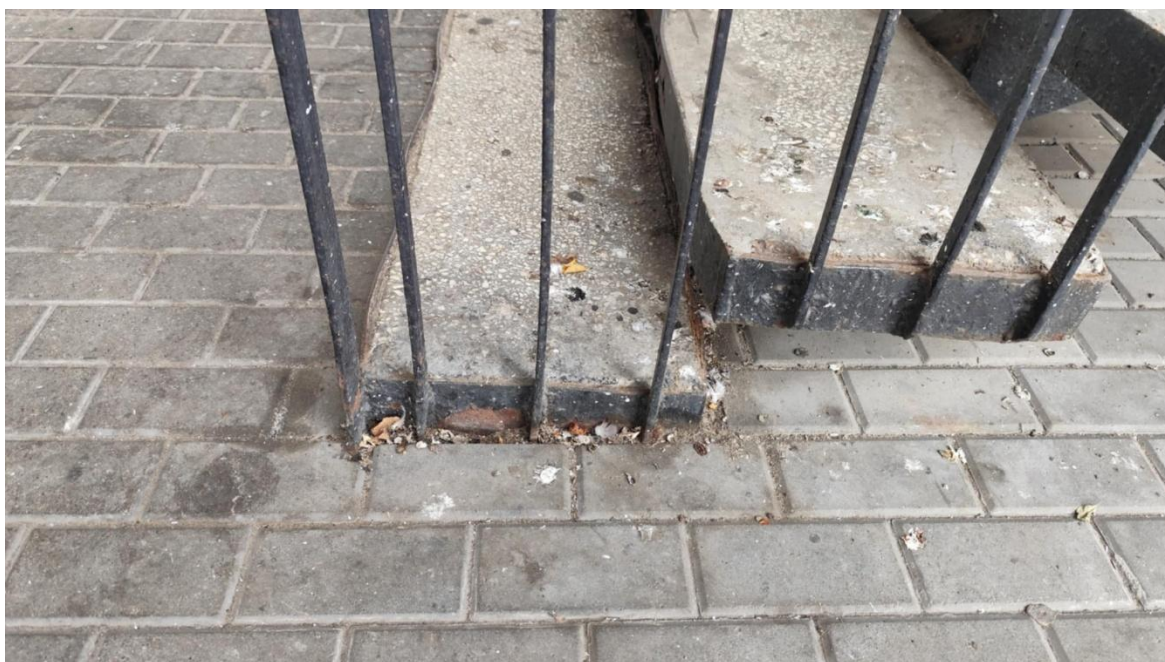
WIDOK OGÓLNY SCHODÓW O KONSTRUKCJI STALOWEJ



SCHODÓW O KONSTRUKCJI STALOWEJ – WIDOK Z GÓRY



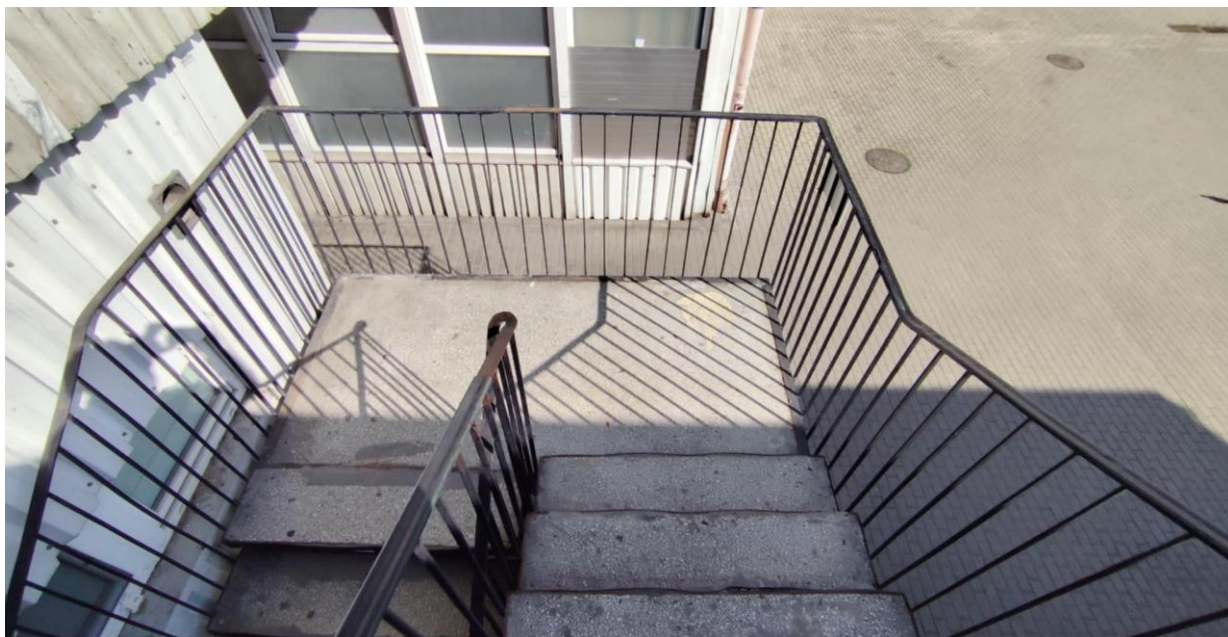
SCHODÓW O KONSTRUKCJI STALOWEJ – WIDOK ZE SPOCZNIKA NA BIEG GÓRNY



WIDOK POŁĄCZENIA BARIERKA – KONSTRUKCJA BIEGU SCHODOWEGO



WIDOK OD SPODU STOPNI BETONOWYCH



WIDOK OD GÓRY SPOCZNIKA POŚREDNIEGO



WIDOK SŁUP-BELKA SPOCZNIKA POŚREDNIEGO SCHODÓW



WIDOK RAMY NOŚNEJ SPOCZNIKA POŚREDNIEGO



WIDOK POŁĄCZENIA SCHODY – SPOCZNIK GÓRNY



WIDOK POSADOWIENIA SCHODÓW NA SŁUPACH STALOWYCH, RAMIE NOŚNEJ



WIDOK POSADOWIENIA SCHODÓW NA SŁUPACH, RAMIE NOŚNEJ – C.D.

II. CZĘŚĆ RYSUNKOWA

1) LOKALIZACJA

2) ZADASZENIE – WIDOK PODŁUŻNY

3) ZADASZENIE – WIDOK POPRZECZNY

\

SPIS ZAŁĄCZNIKÓW

DO PROJEKTU BUDOWLANEGO

INWESTOR	PIOTRKOWSKA SPÓŁDZIELNIA MIESZKANIOWA UL. BELZACKA 66, 97-300 PIOTRKÓW TRYBUNALSKI
NAZWA ZAMIERZENIA BUDOWLANEGO	REMONT SCHODÓW WEJŚCIOWYCH DO BUDYNKU USYTUOWANEGO PRZY UL. BELZACKA 66 W PIOTRKOWIE TRYBUNALSKIM
ADRES OBIEKTU BUDOWLANEGO	UL. BELZACKA 66 W PIOTRKOWIE TRYBUNALSKIM
POZOSTAŁE DANE ADRESOWE	M. PIOTRKÓW TRYBUNALSKI _ 106201_1 Nazwa i numer obrębu ewidencyjnego: 0028 Numery działki ewidencyjnej: 32/71, 32/39
SPIS ZAWARTOŚCI	1) Informacja BIOZ 3) Kserokopia uprawnień 4) Kserokopia zaświadczenia o przynależności do izby inżynierów

1). INFORMACJA DOTYCZĄCA BEZPIECZEŃSTWA I OCHRONY ZDROWIA

Nazwa obiektu:

**REMONT SCHODÓW WEJŚCIOWYCH DO BUDYNKU USYTUOWANEGO PRZY
UL. BELZACKA 66 W PIOTRKOWIE TRYBUNALSKIM**

Adres obiektu budowlanego:

**DZ. NR EW. 32/71, 32/39, OBREB 0028, M. PIOTRKOWA TRYBUNALSKIEGO,
97-300 PIOTRKÓW TRYBUNALSKI**

Inwestor:

**PIOTRKOWSKA SPÓŁDZIELNIA MIESZKANIOWA
UL. BELZACKA 66,
97-300 PIOTRKÓW TRYBUNALSKI**

Projektant sporządzający informację bioz:

ZESPÓŁ AUTORSKI	IMIĘ I NAZWISKO	SPECJALNOŚĆ I NUMER UPRAWNIEŃ BUDOWLANYCH	ZAKRES OPRACOWANIA	DATA OPRACOWANIA	PODPIS
Opracował	inż. Szymon Leszto	do projektowania w ograniczonym zakresie w specjalności konstrukcyjno – budowlanej nr LOD/4533/PWOKb/21	Branża budowlana	Lipiec 2025 r.	
Opracował	mgr inż. arch. Małgorzata Załóg	do projektowania w ograniczeniu w specjalności architektonicznej nr GP.IV.7342/176/93	Branża budowlana	Lipiec 2025 r.	

1.Cel opracowania

Celem niniejszego opracowania zgodnie z art. 20 ust. 1, pkt. 1b ustawy z dnia 7 lipca 1994 r.- Prawo Budowlane Dz. U. z 2024 r. poz. 725, 834, 1222 z późniejszymi zmianami jest zawarcie informacji dotyczącej bezpieczeństwa i ochrony zdrowia, ze względu na specyfikę realizacji obiektu budowlanego będącego oparciem sporządzanego przez kierownika budowy planu bezpieczeństwa i ochrony zdrowia zgodnie z art. 21a, ust.1 w/w ustawy.

Zakres opracowania jest zgodny z rozporządzeniem Ministra Infrastruktury z dnia 23 czerwca 2003 r. w sprawie informacji dotyczącej bezpieczeństwa i ochrony zdrowia oraz planu bezpieczeństwa i ochrony zdrowia Dz. U. z 2003 r. Nr 120, poz.1126. z póź. zm.

2. Zakres robót i kolejność realizacji.

Celem n/w robót budowlanych jest remont schodów wejściowych do budynku usytuowanego przy ul. Belzacka 66 w Piotrkowie Trybunalskim na działce o nr ew. 32/71, 32/39, obr. 0028 - m. Piotrków Trybunalski.

Zakres robót budowlanych związanych z realizacją zamierzenia obejmuje:

- wygrodenie terenu prac;
- montaż tymczasowych schodów wejściowych na górny taras wraz z wycięciem kraty w miejscu ich montażu (schody tymczasowe, rozkładane);
- prace rozbiórkowe istniejącego utwardzenia w rejonie słupów;
- demontaż barierek stalowych;
- demontaż biegów schodowych, stopni i podestu pośredniego w formie skucia betonu oraz wycięcia ramek nośnych;
- wzmocnienie konstrukcji słupów przy podstawie ze stopami i na górnym biegu, montaż blach stopni w formie spawania pachwinowego do konstrukcji;
- montaż nowych ramek stalowych schodów, spocznika, wymiana pojedynczych elementów;
- ponowny montaż barierek w formie spawania do konstrukcji biegów, spocznika;
- czyszczenie konstrukcji do stopnia czystości S.A. 2 ½, wg normy;
- malowanie elementów, zabezpieczenie ich do wymaganej ochrony C3-C4 (podkład, 2x warstwa nawierzchniowa);
- montaż stopni, podestu spocznika z elementów granitowych w formie kotew chemicznych od spodu bloku, szpilkami ze stali szlachetnej do poziomej blachy wraz z zastosowaniem klejów;
- wykonanie uszczelnień silikonem dekarским w rejonie ramka stalowa – blok granitowy;
- montaż, naciągnięcie otuliny poręczy schodowej.
- odtworzenie kostki w rejonie czterech słupów wraz z warstwami pod kostką;
- demontaż tymczasowych schodów wraz z zaspawaniem kraty górnego spocznika;
- demontaż tymczasowego wygrodenia, oddanie terenu zamawiającemu.

Faktyczna kolejność realizacji poszczególnych elementów robót, zostanie ustalona przez kierownika budowy w porozumieniu z inwestorem i zawarta w planie bezpieczeństwa i ochrony zdrowia.

3. Wykaz istniejących obiektów.

Inwestycja realizowana jest na terenie m. Piotrkowa Trybunalskiego w terenie zabudowy siedziby PSM na ul. Belzackiej 66, m. Piotrków Trybunalski. W terenie występują urządzenia podziemne, należy zwrócić uwagę podczas dokonywania prac ziemny, a najlepiej dokonać próbnych otworów lokalizujących te urządzenia względem projektowanych prac remontowych.

4. Elementy zagospodarowania działek lub terenu, które mogą stwarzać zagrożenie bezpieczeństwa i zdrowia ludzi.

Nie projektuje się elementów zagospodarowania terenu, które mogą stwarzać zagrożenia bezpieczeństwa i zdrowia ludzi. Podczas wykonywania prac zaleca się wydzielić stanowiska pracy tak, aby nie doszło do kolizji. Stanowiska pracy sprzętu nie mogą kolidować ze stanowiskami pracy ludzi, składowiskami materiałów budowlanych. Stanowisko pracy koparki usytuować tak, aby była możliwa jej bezpieczna praca bez ryzyka

uszkodzenia istniejącego uzbrojenia terenu. Dodatkowo należy oznaczyć miejsca, w których przebiegają urządzenia podziemne, jak infrastruktura podziemna: sieć wodociągowa, linia energetyczna NN, sieć teletechniczna, ciepłownicza i gazowa.

5. Wskazanie dotyczące przewidywanych zagrożeń występujących podczas realizacji robót budowlanych.

Zagrożenia mogące wystąpić podczas robót przygotowawczych i rozbiórkowych:

- uszkodzenie ciała podczas robót rozbiórkowych przez odpryski materiałów;
- niebezpieczeństwo niezachowania odpowiedniej ostrożności podczas pracy sprzętu pneumatycznego wykorzystywanego podczas wycinki drzew.

Przy wykonywaniu wykopów mogą pojawić się następujące zagrożenia:

- osuwanie się ziemi;
- niebezpieczeństwo wpadnięcia pracownika do wykopu;
- wpadnięcie do wykopu koparki lub innego sprzętu;

Podczas prac związanych z wycinką drzew mogą nastąpić zagrożenia:

- możliwość skaleczenia się piłą spaliniową, ostrymi narzędziami i innym sprzętem używanym przy wycince.

Przy wykonaniu podbudowy i nawierzchni:

- niebezpieczeństwo niezachowania odpowiedniej ostrożności podczas pracy sprzętu.

Ze względu na realizację inwestycji w ciągu drogi powiatowej w miejscowości Sulejów, należy szczególną uwagę zwrócić na to, aby pracownicy w czasie przebywania na budowie byli ubrani w pomarańczowe kamizelki ostrzegawcze, zabezpieczenie i oznakowanie robót było utrzymane przez cały okres budowy, ograniczyć do minimum przebywanie pracowników na czynnej części jezdni.

6. Wskazanie sposobu prowadzenia instruktażu pracowników przed przystąpieniem do realizacji robót szczególnie niebezpiecznych.

Każdy pracodawca zgodnie z art. 237, § 1 ustawy z dnia 26 czerwca 1974r. – Kodeks pracy (Dz. U. nr 24, poz. 141 z późn. zm.), nie może dopuścić do pracy pracownika, który nie posiada odpowiednich kwalifikacji lub potrzebnych umiejętności, a także dostatecznej znajomości przepisów oraz zasad bezpieczeństwa i higieny pracy. Wszystkie roboty powinny być prowadzone przez brygady wykwalifikowanych pracowników. Pracownicy powinni zgodnie z przepisami przejść odpowiednie szkolenie wstępne i szkolenie okresowe (BHP). Wszyscy pracownicy firmy. Wykonawczej powinni posiadać niezbędne przeszkolenie BHP. Dodatkowo przed przystąpieniem do poszczególnych robót powinni dostać dokładnie instrukcje od Kierownika Budowy odnośnie bezpiecznego sposobu realizacji robót.

Wszystkie prace przebiegać winny pod nadzorem Kierownika Budowy lub Brygadzysty. Podczas realizacji prac należy wszystkich pracowników zaopatrzyć w środki ochrony indywidualnej.

ZESPÓŁ AUTORSKI	IMIĘ I NAZWISKO	SPECJALNOŚĆ I NUMER UPRAWNIENI BUDOWLANYCH	ZAKRES OPRACOWANIA	DATA OPRACOWANIA	PODPIS
Opracował	inż. Szymon Leszto	do projektowania w ograniczonym zakresie w specjalności konstrukcyjno – budowlanej nr LOD/4533/PWOKb/21	Branża budowlana	Lipiec 2025 r.	
Opracował	mgr inż. arch. Małgorzata Załóg	do projektowania w ograniczeniu w specjalności architektonicznej nr GP.IV.7342/176/93	Branża budowlana	Lipiec 2025 r.	

2) Kserokopia uprawnień

Lódź, dnia 25 czerwca 2021 r.
Lódzka Okręgowa Izba Inżynierów Budownictwa
Okręgowa Komisja Kwalifikacyjna

Lódź, dnia 25 czerwca 2021 r.

Lódzka Okręgowa Izba Inżynierów Budownictwa
Okręgowa Komisja Kwalifikacyjna

OKK/699/2175/21

sygn. akt. KK/D/7131-2/4533/21

DECYZJA

Na podstawie art. 24 ust. 1 pkt 2 ustawy z dnia 15 grudnia 2000 r. o samorządach zawodowych architektów oraz inżynierów budownictwa (*tekst jedn.: Dz. U. z 2019 r., poz. 1117*) i art. 12 ust. 1, ust. 2, ust. 3 i ust. 4c pkt 3, art. 13 ust. 1, ust. 3 i ust. 4, art. 14 ust. 1 pkt 2 i ust. 3 pkt 6 oraz art. 15a ust. 5 ustawy z dnia 7 lipca 1994 r. Prawo budowlane (*tekst jedn.: Dz. U. z 2020 r., poz. 1333 z późn. zm.*), po ustaleniu, że zostały spełnione warunki w zakresie przygotowania zawodowego oraz po złożeniu egzaminu na uprawnienia budowlane z wynikiem pozytywnym, Okręgowa Komisja Kwalifikacyjna Łódzkiej Okręgowej Izby Inżynierów Budownictwa stwierdza, że

Pan Szymon Piotr Leszto

inżynier
kierunek budownictwo

urodzony dnia 27 września 1986 r. w Piotrkowie Trybunalskim

otrzymuje

UPRAWNIENIA BUDOWLANE

numer ewidencyjny LOD/4533/PWOKb/21

**do projektowania i kierowania robotami budowlanymi w ograniczonym zakresie
w specjalności konstrukcyjno-budowlanej.**

Pan Szymon Leszto jest upoważniony do:

- 1) sporządzania projektów architektoniczno-budowlanych i technicznych, sprawowania nadzoru autorskiego i kierowania budową lub innymi robotami budowlanymi w odniesieniu do konstrukcji obiektu o kubaturze do 1 000 m³ oraz:
 - a) o wysokości do 12 m nad poziomem terenu, do 3 kondygnacji nadziemnych i o wysokości kondygnacji do 4,8 m;
 - b) posadowionego na głębokości do 3 m poniżej poziomu terenu, bezpośrednio na stabilnym gruncie nośnym;
 - c) przy rozpiętości elementów konstrukcyjnych do 6 m i wysięgu wsporników do 2 m;
 - d) niezawierającego elementów wstępnie sprężanych na budowie;
 - e) niewymagającego uwzględniania wpływu eksploatacji górniczej;zgodnie z art. 14 ust. 3 pkt 6 oraz art. 15a ust. 5 ustawy Prawo budowlane;
- 2) sporządzania projektu zagospodarowania działki lub terenu w zakresie określonym w pkt 1, zgodnie z art. 15a ust. 1 ustawy Prawo budowlane;
- 3) kierowania wytwarzaniem konstrukcyjnych elementów budowlanych oraz nadzorowania i kontroli technicznej wytwarzania tych elementów oraz do wykonywania nadzoru inwestorskiego w zakresie określonym w pkt 1, zgodnie z art. 13 ust. 3 ustawy Prawo budowlane;
- 4) sprawowania kontroli technicznej utrzymania obiektów budowlanych w zakresie określonym w pkt 1, zgodnie z art. 13 ust. 4 ustawy Prawo budowlane.

UZASADNIENIE

W związku z uwzględnieniem w całości żądania strony, na podstawie art. 107 § 4 ustawy z dnia 14 czerwca 1960 r. Kodeks postępowania administracyjnego (tekst jedn.: Dz. U. z 2021 r., poz. 735) odstępuje się od uzasadnienia decyzji. Zakres nadanych uprawnień budowlanych wskazano na odwołanie decyzji.

Pouczenie

Od niniejszej decyzji służy odwołanie do Krajowej Komisji Kwalifikacyjnej Polskiej Izby Inżynierów Budownictwa w Warszawie, za pośrednictwem Łódzkiej Okręgowej Izby Inżynierów Budownictwa w Łodzi, w terminie 14 dni od daty doręczenia decyzji.

Zgodnie z treścią art. 127a ustawy Kodeks postępowania administracyjnego:

§ 1. W trakcie biegu terminu do wniesienia odwołania strona może zrzec się prawa do wniesienia odwołania wobec organu administracji publicznej, który wydał decyzję.

§ 2. Z dniem doręczenia organowi administracji publicznej oświadczenia o zrzeczeniu się prawa do wniesienia odwołania przez ostatnią ze stron postępowania, decyzja staje się ostateczna i prawomocna.

W przypadku złożenia przez stronę oświadczenia o zrzeczeniu się prawa do odwołania od decyzji (określonego w § 2) stronie nie przysługuje prawo do odwołania się ani skargi do sądu administracyjnego.

Skład Orzekający Okręgowej Komisji Kwalifikacyjnej
Łódzkiej Okręgowej Izby Inżynierów Budownictwa:

Przewodniczący Składu Orzekającego OKK LOIIB
dr inż. Ryszard Mes

Członek Składu Orzekającego OKK LOIIB
mgr inż. Wiktor Jakubowski

Członek Składu Orzekającego OKK LOIIB
mgr inż. Tomasz Kluska



Otrzymują:

1. Wnioskodawca;
2. Rada Łódzkiej Okręgowej Izby Inżynierów Budownictwa;
3. Główny Inspektor Nadzoru Budowlanego;
4. a/a.

URZĄD WOJEWODZKI
w Piotrkowie Tryb.

Piotrków Tryb. dnia 29 paźdz. 1993 r.

Nr **GP.IV.7342 (176)93**

DECYZJA O STWIERDZENIU PRZYGOTOWANIA ZAWODOWEGO

do pełnienia samodzielnych funkcji technicznych w budownictwie

Na podstawie § 4 ust.1, 6 ust.1 i 2, 7 i § 13 ust.1 pkt 1 lit.

rozporządzenia Ministra Gospodarki Terenowej i Ochrony Środowiska z dnia 20 lutego 1975 r.

zm.1991 r.Nr.69 poz.299

w sprawie samodzielnych funkcji technicznych w budownictwie (Dz.U. Nr 8, poz. 46) stwierdza się, że:

Małgorzata Irēna Załóg

Obywatel(ka)

(imię i nazwisko)

magister inżynier architekt

(tytuł naukowy – zawodowy)

urodzony (a) dnia 8 kwietnia 1960 r. w

Piotrkowie Tryb.

posiada przygotowanie zawodowe upoważniające do wykonywania samodzielnej funkcji

kierownika budowy oraz robót

(rodzaj funkcji)

architektonicznej

w specjalności

(rodzaj specjalności techniczno-budowlanej)

w zakresie

(specjalizacja zawodowa)

MA-BUA/II

CWD MA-BUA-14 zam. 10087-Kw-W-76 WDA zam. 218-Kł 50.000 plm. 71g.

Obywatel (ka) Małgorzata Irena Żalóg
(imię i nazwisko)

jest upoważniony (a) do:

- L) kierowania, nadzorowania i kontrolowania budowy i robót, kierowania i kontrolowania wytwarzania konstrukcyjnych elementów budowlanych oraz oceniania i badania stanu technicznego:
- a) wszelkich budynków
 - b) budowli w budownictwie jednorodzinnym i zagrodowym oraz budowli służących do celów rozrywki, wypoczynku i sportu - z wyłączeniem konstrukcji fundamentów głębokich i trudniejszych konstrukcji statycznie niewyznaczalnych,
- 2) sporządzania w budownictwie jednorodzinnym, zagrodowym oraz innych budynków o kubaturze do 1000 m³ projektów w zakresie rozwiązań architektonicznych i konstrukcyjno - budowlanych budynków i innych budowli - z wyłączeniem konstrukcji fundamentów głębokich i trudniejszych konstrukcji statycznie niewyznaczalnych.



[Signature]
DIREKTOR
Wydziału Gospodarki Przestrzennej

m. p.

(podpis i pieczęć)

3). Kserokopia zaświadczenia o przynależności do izby inżynierów



Zaświadczenie

o numerze weryfikacyjnym:

ŁOD-NXF-UM7-IHJ *

Pan Szymon Piotr LESZTO o numerze ewidencyjnym ŁOD/BO/0194/21
adres zamieszkania m. Krzewiny 15, 97-330 Sulejów
jest członkiem Łódzkiej Okręgowej Izby Inżynierów Budownictwa i posiada wymagane
ubezpieczenie od odpowiedzialności cywilnej.
Niniejsze zaświadczenie jest ważne od 2025-01-01 do 2025-12-31.

Zaświadczenie zostało wygenerowane elektronicznie i opatrzone bezpiecznym podpisem elektronicznym
weryfikowanym przy pomocy ważnego kwalifikowanego certyfikatu w dniu 2024-12-31 roku przez:

Jacek Szer, Przewodniczący Rady Łódzkiej Okręgowej Izby Inżynierów Budownictwa.

Zgodnie z art. 78¹ K.c.

§ 1. Do zachowania elektronicznej formy czynności prawnej wystarcza złożenie oświadczenia woli w postaci elektronicznej i opatrzenie go
kwalifikowanym podpisem elektronicznym.

§ 2. Oświadczenie woli złożone w formie elektronicznej jest równoważne z oświadczeniem woli złożonym w formie pisemnej.

* Weryfikację poprawności danych w niniejszym zaświadczeniu można sprawdzić za pomocą numeru weryfikacyjnego zaświadczenia na
stronie Polskiej Izby Inżynierów Budownictwa www.piib.org.pl lub kontaktując się z biurem właściwej Okręgowej Izby Inżynierów
Budownictwa.





Zaświadczenie

o numerze weryfikacyjnym:

ŁOD-IPC-SIJ-JC8 *

Pani Małgorzata Irena ZAŁÓG o numerze ewidencyjnym ŁOD/BO/3962/03

adres zamieszkania ul. Wiślana 3B, 97-300 Piotrków Tryb.

jest członkiem Łódzkiej Okręgowej Izby Inżynierów Budownictwa i posiada wymagane ubezpieczenie od odpowiedzialności cywilnej.

Niniejsze zaświadczenie jest ważne od 2025-01-01 do 2025-12-31.

Zaświadczenie zostało wygenerowane elektronicznie i opatrzone bezpiecznym podpisem elektronicznym weryfikowanym przy pomocy ważnego kwalifikowanego certyfikatu w dniu 2025-01-05 roku przez:

Jacek Szer, Przewodniczący Rady Łódzkiej Okręgowej Izby Inżynierów Budownictwa.

Zgodnie z art. 78¹ K.c.

§ 1. Do zachowania elektronicznej formy czynności prawnej wystarczy złożenie oświadczenia woli w postaci elektronicznej i opatrzenie go kwalifikowanym podpisem elektronicznym.

§ 2. Oświadczenie woli złożone w formie elektronicznej jest równoważne z oświadczeniem woli złożonym w formie pisemnej.

* Weryfikację poprawności danych w niniejszym zaświadczeniu można sprawdzić za pomocą numeru weryfikacyjnego zaświadczenia na stronie Polskiej Izby Inżynierów Budownictwa www.piib.org.pl lub kontaktując się z biurem właściwej Okręgowej Izby Inżynierów Budownictwa.

